

sulkurengas Turbochest art.2256 tuotteeseen kuten on osoitettu **kuvassa 3**. Lopullinen oikein suoritettu kokoonpano näytetään **kuvassa 4a-4b**. Kiipeilyä varten Turboknee System on yhdistettävä kiipeilylajin asementointijärjestelmään ja nousukahvaan jalkaa varten.

X - MERKINTÄ

- Valmistajan nimi ja osoite
- Laitteen nimi
- Tuotteen viitteen
- Valmistuskuukausi ja -vuosi
- Sarjanumero
- Noudatus käyttöohjeita
- Vain kiipeily. Älä käytä turvallisustarkoituksiin!
- Päämateriaali

Y - OSALUETTELO

- [1] Turbochest viite 2256
- [2] Turboknee Footloop viite 3128
- [2a] Karabiini
- [2b] Vahvikenauha
- [2c] Naru
- [2d] Solmu
- [2e] Solki kiinnitystä varten jalan päälle
- [2f] Solki kiinnitystä varten Turbochest päälle
- [2g] Rajoittinsolmu
- [2h] Tunnistustarra
- [2i] Turboknee Bungee viite 3129
- [3a] Joustava naru
- [3b] Solmu
- [3c] Sulkurengas

ROMÁÑA

Domeniul de aplicare

C.A.M.P. Turboknee System art.3127 este un sistem care ajută în timpul deplasării pentru lucrări arboricole, în special prin tehnica SRT. Acest produs nu este un EIP și nu este adecvat pentru nișă funcție de siguranță. Nu conectați la produs nici componentă a sistemului de siguranță anticădere sau de poziționare/sustinere: pericol de decese! Sistemul este alcătuit din următoarele componente, care sunt disponibile și separat:

- Turbochest art.2256: această componentă, dacă este demontată de la sistemul Turboknee, este un blocator care poate fi utilizat în scopuri de siguranță. Consultați manualul de utilizare furnizat împreună cu Turbochest pentru acest tip de utilizare. Când este integrat în sistemul Turboknee, Turbochest nu poate fi utilizat în scopuri de siguranță.

- Turboknee Footloop art.3128: brândă de fixare pentru picior.

- Turboknee Bungee art.3129: elastic de susținere al blocatorului.

Utilizarea

Pentru instalarea componentei Turboknee Bungee art.3129 pe hamul complet Tree Access ANSI XT art.3124, consultați **fig.1**.

Pentru instalarea pe hamul pentru piept Tree Access SRT Chest art.3126, consultați **fig.2**. Coarda elastică poate fi introdusă în căptușeala dreaptă sau stângă, utilizând oțija rigidă pentru introducerea în interiorul căptușelii.

Pentru instalarea componentei Turboknee Footloop art.3128 pe Turbochest art.2256, **consultați fig.3**. Reglați lungimea corzii, astfel încât poziția blocatorului să fie la nivelul genunchiului. Conectați carabiniera la Turbochest art.2256 ca în **fig.3**. Asamblarea corectă finisă este arătată în **fig.4a-4b**. Pentru deplasare este necesară cuplarea sistemului Turboknee la un sistem de deplasare/poziționare ventrală și la un blocator pentru picior.

X - MARCAJUL

- Numele și adresa producătorului
- Nume dispozitiv
- Referință produs
- Luna și anul fabricației
- Număr de serie
- Citiți instrucțiunile de utilizare
- Doar deplasare. Nu utilizați în scopuri de siguranță!
- Materiale principale

Y - NOMENCLATURA

- [1] Turbochest ref.2256
- [2] Turboknee Footloop ref.3128
- [2a] Brândă
- [2b] Cablu de rigidizare
- [2c] Coardă
- [2d] Nod
- [2e] Cătarămă de blocare pe picior
- [2f] Cătarămă de blocare pe Turbochest
- [2g] Nod de reținerău
- [2h] Etichetă de identificare
- [3] Turboknee Bungee ref.3129
- [3a] Coardă elastică
- [3b] Nod
- [3c] Carabinieră

POLSKI

Zakres stosowania

C.A.M.P. Turboknee System art.3127 to urządzenie, które ułatwia użytkownikowi przemieszczanie się podczas wykonywania prac arborystycznych, w szczególności przy zastosowaniu techniki SRT. Ten produkt nie jest SOI i nie może pełnić żadnej funkcji bezpieczeństwa. Do tego produktu nie należy podłączać żadnego elementu systemu ochrony przed upadkiem ani jakiegokolwiek komponentu systemu pozycjonowania/przytrzymywania: ryzyko śmierci! System składa się z elementów wymienionych poniżej, które są również dostępne oddzielnie:

- Turbochest art.2256: ten komponent, odłączony od urządzenia Turboknee System, jest przyrządem zaciskowym, który może być używany do celów bezpieczeństwa. Dla tego typu zastosowań należy zapoznać się z instrukcją obsługi dołączoną do Turbochest. Po połączeniu z przyrządem Turboknee System, Turbochest nie może być wykorzystywany do celów bezpieczeństwa.

- Turboknee Footloop art.3128: strzemień do mocowania na stopie.

- Turboknee Bungee art.3129: elastyczny przewód podtrzymujący przyrząd zaciskowy.
Zastosowania
Mocowanie przyrządu Turboknee Bungee art.3129 na pełnej uprzęży Tree Access ANSI XT art.3124 - patrz **rys.1**.
Mocowanie do uprzęży pleiskowej Tree Access SRT Chest art.3126 - patrz **rys.2**.
Przewód elastyczny można włożyć do wypełnienia po prawej lub po lewej stronie; przy wprowadzaniu do wypełnienia należy posługiwać się sztywnym prętem.
Mocowanie Turboknee Footloop art.3128 do przyrządu Turbochest art.2256 - patrz **rys.3**.
Długość lonyży należy dopasować tak, aby przyrząd zaciskowy znajdował się na poziomie kolana.
Połączyc karabinek do Turbochest art.2256 jak pokazano na **rys.3**.
Przewidując montaż końcowy przedstawiono na **rys.4a-4b**.
Aby móc się przemieszczać, należy połączyć Turboknee System do systemu progresyj/i brzusznego systemu pozycjonowania i do blokera na stopę.

X - OZNACZENIA

- Nazwa i adres producenta
- Nazwa przyrządu
- Numer referencyjny produktu
- Miesiąc i rok produkcji
- Numer serjnyj
- Należy zapoznać się z instrukcją użytkowania
- Sluży tylko do progresji. Nie używać do celów bezpieczeństwa!
- Podstawowy materiał

SLOVENSKI

Y - NAZEWNICTWO

- [1] Turbochest ref.2256
- [2] Turboknee Footloop ref.3128
- [2a] Strzemie
- [2b] Tasiemna wzmocniająca
- [2c] Łonża
- [2d] Wzeł
- [2e] Klamra blokująca na stopę
- [2f] Klamra blokująca na Turbochest
- [2g] Wzeł ograniczający
- [2h] Etykieta identyfikacyjna
- [3] Turboknee Bungee ref.3129
- [3a] Przewód elastyczny
- [3b] Wzeł
- [3c] Karabinek

ČEŠTINA

Oblast použití

C.A.M.P. Turboknee System art. 3127 je pomocným systémem při postupu v arboristice, zejména pro techniku SRT. Tento výrobek není OOP a není vhodný k tomu, aby vykonával jakoukoliv bezpečnostní funkci. K výrobku nepřipojujte žádné součásti bezpečnostního systému k zachycení pádu nebo k polohování/zadržení: nebezpečí smrti!

Systém se skládá z následujících součástí, které jsou k dispozici také samostatně:

- Turbochest art. 2256: tato součást, pokud je z Turboknee System odstraněna, je zajišťovacím zařízením, které lze použít k bezpečnostním účelům. Informace k tomuto typu použití naleznete v uživatelské příručce dodávané se systémem Turbochest. Pokud je začleněna do Turboknee System, nemůže být Turbochest použit k bezpečnostním účelům.

- Turboknee Footloop art. 3128: upevňovací spona na chodidlo.

- Turboknee Bungee art. 3129: opěrná guma zajišťovacího zařízení.

Použití

Instalaci Turboknee Bungee art. 3129 na kompletní postroj Tree Access ANSI XT art. 3124 naleznete na **obr. 1**.

Instalaci na hrudní postroj Tree Access SRT Chest art. 3126 naleznete na **obr. 2**. Elastický provaz je možné vložit do pravé nebo levé vycpávky; k vložení do vycpávky použijte pevnou tyčku. Chcete-li nainstalovat Turboknee Footloop art. 3128 na Turbochest art. 2256, **vyhleďte si obr. 3**. Upravte délku provazu tak, aby poloha zajišťovacího zařízení byla na úrovni kolene. Karabinu připojte k Turbochest art. 2256 tak, jak je to znázorněno na **obr. 3**. Správné konečné seřazení je znázorněno na **obr. 4a-4b**. K postupu je nutné kombinovat Turboknee System s běžným systémem postupu/pohybůvání a se zajišťovacím zařízením chodidla.

X - OZNACĚNÍ

- Jméno a adresa výrobce
- Název zařízení
- Informace o výrobku
- Měsíc a rok výroby
- Sériové číslo

6. Pročtěte si návod k použití

7. Pouze pro postup. Nepoužívejte k bezpečnostním účelům!

8. Hlavní materiál

Y - SEZNAM ČÁSTÍ

- [1] Turbochest ref. 2256
- [2] Turboknee Footloop ref. 3128
- [2a] Úchyt
- [2b] Zajišťovací popruh
- [2c] Provaz
- [2d] Uzel
- [2e] Zajišťovací spona na chodidle
- [2f] Zajišťovací spona na Turbochest
- [2g] Smyčka zarážky
- [2h] Identifikační štítek
- [3] Turboknee Bungee ref. 3129
- [3a] Elastický provaz
- [3b] Uzel
- [3c] Karabina

SLOVENCINA

Oblast používitia

Stúpači popruh C.A.M.P.Turboknee System – kód výrobu 3127 slúži na výstup pri arboristickej, predovšetkým pri technike SRT. Tento výrobok nie je OOPP a nie je určený na istenie. K výrobku neprípadajú žiadne súčasťi systémov istenia, polohovania alebo zachytenia pádu. Hrozí nebezpečenstvo smrteľného úrazu! Systém sa skladá z nasledujúcich súčastí, ktoré sú dostupné aj samostatne:

– Hrudný blokant Turbochest – kód výrobu: 2256, po odpojení od postroju Turboknee System je blokant možné použiť na istenie. Pre tento typ použitia si prečítajte návod na používanie dodaný spolu s výrobkom Turbochest. Pri použití v popruhu Turboknee System nie je možné blokant Turbochest použiť na istenie.
– Stúpadlo Turboknee Footloop – kód výrobu 3128.
– Pružná slučka blokantu Turboknee Bungee – kód výrobu 3129.

Použitie:

Pre použitie Turboknee Bungee – kód výrobu 3129 v kompletnom postroji ANSI XT – kód výrobu 3124 pozrite **obr. 1**.

Pre použitie v hrudnom popruhu Tree Access SRT Chest – kód výrobu 3126 pozrite **obr. 12**. Pružný popruh možno založiť do pravého alebo ľavého vystuženého dielu; na založenie do vystuženého dielu použite pevnú oporu. Pre založenie stúpadla Turboknee Footloop – kód výrobu 3128 do hrudného blokantu Turbochest – kód výrobu 2256 pozrite **obr. 3**. Dĺžku popruhu nastavte tak, aby sa blokant nachádzal vo výške kolena. Karabinu pripnite ku hrudnému blokantu Turbochest – kód výrobu 2256 ako je to znázornené na **obr. 3**. Správna montáž celej zostavy je znázornená na **obr. 4a–4b**. Pri výstupe je potrebné spolu so stúpacím popruhom Turboknee System použiť výstupný popruh/hrudný blokant a blokant chodidla.

X - OZNACĚNIE

- Meno a adresa výrobu
- Názov zariadenia
- Odkaz na produkt
- Mesiac a rok výroby
- Sériové číslo
- Prečítajte si pokyny pre použitie
- Len pre výstup. Nepoužívajte na zaistenie!
- Hlavný materiál

Y - ZOZNAM ČÁSTÍ

- [1] Hrudný blokant Turbochest – kód výrobu 2256
- [2] Stúpadlo Turboknee Footloop – kód výrobu 3128
- [2a] Remeň
- [2b] Pedál
- [2c] Popruh
- [2d] Slučka
- [2e] Spona na zaistenie chodidla
- [2f] Spona na zaistenie hrudného blokantu Turbochest
- [2g] Zaisťovacia úzka
- [2h] Identifikačný štítok
- [3] Turboknee Bungee – kód výrobu 3129
- [3a] Pružný popruh
- [3b] Slučka
- [3c] Karabína

SLOVENSKI

Področja uporabe

C.A.M.P. Turboknee System (št izdelka 3127) je sistem za pomoč pri

napredovanju za namene urejanja dreves. Primeren je za uporabo pri tehnikii enojne vrvi (angl. single rope technique – SRT). Ta izdelek ni osebna varovalna oprema (OVO) in ni zasnovan za zagotavljanje varnosti.

Na izdelek ne priprihte nobene komponente varnostnega sistema za zaščito pred padci ali namestitelj pri delu/omejevanje delokroga: nevarnost smrti!

Sistem sestavljajo naslednje komponente, ki so na voljo tudi posamično:
– Turbochest (št. izdelka 2256): če se ta komponenta odstrani z izdelka Turboknee System, se lahko uporablja kot varovalna prižema. Za ta način uporabe glejte uporabniški priročnik, ki je priložen napravi Turbochest.

Kadar je naprava Turbochest sestavni del izdelka Turboknee System, se je na sme uporabljati kot varovalno opremo.

– Turboknee Footloop (št. izdelka 3129): zanka za namestitven na stopalo

– Turboknee Bungee (št. izdelka 3129): nosilna elastika prižeme

Uporaba
Za postopek namestitve elastike Turboknee Bungee (št. izdelka 3129) na varovalni pas za telo Tree Access ANSI XT (št. izdelka 3124), glejte **silko 1**.
Za postopek namestitve na prsni varovalni pas Tree Access SRT (št. izdelka 3126) glejte **silko 2**.
Elastično vrv je mogoče vsaviti v desno ali levo blaznico; za vsajvanje v blaznico uporabite dolgo palico.
Za namestitev izdelka Turboknee Footloop (št. izdelka 3128) na napravo Turbochest (št. izdelka 2256) glejte **silko 3**.
Dolžino vrvi nastavite tako, da je prižema na višini kolena. Vponko pripnite na napravo Turbochest (št. 2256), kot je prikazano na **silku 3**.
Pravilno izvedena namestitev je prikazana na **silkah 4a in 4b**.
Pri napredovanju je izdelek Turboknee System treba uporabljati skupaj s sistemom za premike/trbušno namestitev in nožno prižemo.

X - OZNAKA

- Ime in naslov proizvajalca
- Ime opreme
- Referenčna številka izdelka
- Mesec in leto izdelave
- Serijska številka
- Preberite priročnik z navodili.
- Samo za napredovanje. Ne uporabljajte kot varovalno opremo!
- Glavni material

Y - SEZNAM IZRZOV

- [1] Turbochest (št. izdelka 2256)
- [2] Turboknee Footloop (št. izdelka 3128)
- [2a] Stopna zanka
- [2b] Ojačitveni trak
- [2c] Vrv
- [2d] Vozel
- [2e] Zausavitvena sponka stopne zanke
- [2f] Zausavitvena sponka naprave Turbochest
- [2g] Zausavitveni vozel
- [2h] Identifikacijska etiketa
- [3] Turboknee Bungee (št. izdelka 3129)
- [3a] Elastična vrv
- [3b] Noda
- [3c] Vponka

TÜRKÇE

Uygulama alanı

C.A.M.P. Turboknee System parça no.3127, özellikle SRT tekniği için, ağaç yetiştiriliginde ilerlemede yardımcı bir sistemdir. Bu ürün bir KKD değildir ve hiçbir güvenlik fonksiyonuna gerekeştirmeye uygun değildir. Ürünü, düşme önleyici güvenlik veya konumlandırma/sabitlenme sistemini hiçbir bileşenine bağlamayın: ölüml tehlikesi!
Sistem, ayrıca da temin edilmeden aşağıdaki bileşenlerden oluşur:
– Turbochest parça no.2256: Turboknee System üründen çıkarılsa, bu sistem güvenlik amaçları için kullantılabilen bir kilitleyicidir. Bu tip kullanım için Turbochest ile birlikte temin edilen kullanılmı kılavuzuna başvurun. Turboknee System içine entegre ediliginde, Turbochest güvenlik amaçları için kullanılamaz.

– Turboknee Footloop parça no.3128: ayaga sabitleme üzensiğidir.

– Turboknee Bungee parça no.3129: kilitleyicinin elastik desteğidir.

Kullanım

Turboknee Bungee parça no.3129 ürününi bütün Tree Access ANSI XT parçası no.3124 emniyet kemeriine takmak için, bkz. **şekil 1**.

Tree Access SRT Chest parça no.3126 göğüs emniyet kemeriine takmak için, bkz. **şekil 2**. Elastik ip, dolguya sağdan veya soldan yerleştirilmeli;

dolgunun içine yerleştirilmek için sert bir çubuk kullanın. Turboknee Footloop parça no.3128 ürününi Turbochest parça no.2256 ürününe takmak için, bkz. **şekil 3**. İpin uzunluğunu, kilitleyicinin konumun diz seviyesinde olacağı şekilde ayarlayın. Karabinayı Turbochest parça no.2256 ürününe **şekil 3**'te gösterildiği gibi bağlayın. Son montajın doğrusu **şekil 4a-4b**'de gösterilmektedir.

İlerlemek için Turboknee System ürününiün bir dikey ilerleme/konumlandırma sistemiyle ve bir ayak kilitleyiciyle birleştirilmesi gerekir.

X - MARKALAMA

- Üreğinin adı ve adresi
- Çizim
- Ürün referans numarası
- Üretim ayy ve yılı
- Seri No.
- Kullanım yönergeleirini okuyunuz
- Yalnzca ilerleme içindir. Güvenlik amaçları için kullanmayın!
- Ana malzeme

Y - TERİMLER

- [1] Turbochest ref.2256
- [2] Turboknee Footloop ref.3128
- [2a] Uzengi
- [2b] Takviye kayışı
- [2c] İp
- [2d] Düğüm
- [2e] Ayak üzerine kilitleme tokası
- [2f] Turbokchest üzerine kilitleme tokası
5. Seriyel biraj
- [2h] Tanımlama etiketi
- [3] Turboknee Bungee ref.3129
- [3a] Elastik ip
- [3b] Düğüm
- [3c] Karabina

漢語

РУССКИЙ

Область применения
Система С.А.М.Р. Turboknee art. 3127 является приспособлением для подъема на деревья, в частности с применением техники SRT. Эта система не является средством индивидуальной защиты от падения (СИЗ) и не выполняет никаких защитных функций. Не задействуйте эту систему ни в каких случаях систем остановки падения или системы позиционирования/удержания: смертельно опасно!
Система состоит из сплудующих компонентов, которые также можно приобрести отдельно:
– Turbochest art. 2256: если изъять этот компонент из системы Turboknee, то можно использовать его в качестве зажима в системах обеспечения безопасности. Пожалуйста ознакомьтесь с руководством пользователя для этого зажима при таком варианте его использования. Если зажим интегрирован в систему Turboknee, запрещается использование Turbochest в качестве систем безопасности.

– Turboknee Footloop art. 3128: ножная петля.
– Turboknee Bungee art. 3129: резиновая подтяжка для зажима.

Использование
Для правильной установки Turboknee Bungee art. 3129 на привязь Tree Access ANSI XT art. 3124 обратитесь к **Рис.1**. Для установки на грудную привязь Tree Access SRT обратитесь к **Рис.2**. Резиновая подтяжка может быть продета как в левую подкладку, так и в правую;

используйте жесткий штырь, чтобы продеть ее в подкладку. Для установки ножной петли Turboknee art. 3128 к зажиму Turbochest art. 2256 обратитесь к **Рис. 3**. Отрегулируйте длину шнура так, чтобы Turbochest находился на уровне колена. Вставьте карабин к зажиму Turbochest арте 2256 как показано на **Рис. 3**. Окончательная сборка показана на **Рис. 4a-4b**. Для подъема система Turboknee используется совместно с дополнительным зажимом/устройством и ножным зажимом.

X - МАРКИРОВКА

- Название и адрес производителя
- Название устройства
- Артемиз издатель
- Месяц и год производства
- Серийный номер
- Необходимо ознакомиться с инструкцией перед использованием
- Только для подъема. Не использовать в качестве СИЗ!
- Основной материал

Y - СОСТАВНЫЕ ЧАСТИ

- [1] Turbochest art.2256
- [2] Turboknee Footloop art.3128
- [2a] Ножная петля
- [2b] Защитная трубчатая лента
- [2c] Шнур
- [2d] Узел
- [2e] Пряжка для ноги
- [2f] Пряжка для зажима Turbokhest
- [2g] Стопорный узел
- [2h] Идентификационная маркировка
- [3] Turboknee Bungee art. 3129
- [3a] Резинка подтяжка
- [3b] Узел
- [3c] Карабин

TÜRKCÈ

Uygulama alanı

C.A.M.P. Turboknee System parça no.3127, özellikle SRT tekniği için, ağaç yetiştiriliginde ilerlemede yardımcı bir sistemdir. Bu ürün bir KKD değildir ve hiçbir güvenlik fonksiyonuna gerekeştirmeye uygun değildir. Ürünü, düşme önleyici güvenlik veya konumlandırma/sabitlenme sistemini hiçbir bileşenine bağlamayın: ölüml tehlikesi!

Sistem, ayrıca da temin edilmeden aşağıdaki bileşenlerden oluşur:
– Turbochest parça no.2256: Turboknee System üründen çıkarılsa, bu sistem güvenlik amaçları için kullantılabilen bir kilitleyicidir. Bu tip kullanım için Turbochest ile birlikte temin edilen kullanılm kılavuzuna başvurun. Turboknee System içine entegre ediliginde, Turbochest güvenlik amaçları için kullanılamaz.

– Turboknee Footloop parça no.3128: ayaga sabitleme üzensiğidir.

– Turboknee Bungee parça no.3129: kilitleyicinin elastik desteğidir.

Kullanım

Turboknee Bungee parça no.3129 ürününi bütün Tree Access ANSI XT parçası no.3124 emniyet kemeriine takmak için, bkz. **şekil 1**.

Tree Access SRT Chest parça no.3126 göğüs emniyet kemeriine takmak için, bkz. **şekil 2**. Elastik ip, dolguya sağdan veya soldan yerleştirilmeli; dolgunun içine yerleştirilmek için sert bir çubuk kullanın. Turboknee Footloop parça no.3128 ürününi Turbochest parça no.2256 ürününe takmak için, bkz. **şekil 3**. İpin uzunluğunu, kilitleyicinin konumun diz seviyesinde olacağı şekilde ayarlayın. Karabinayı Turbochest parça no.2256 ürününe **şekil 3**'te gösterildiği gibi bağlayın. Son montajın doğrusu **şekil 4a-4b**'de gösterilmektedir.

İlerlemek için Turboknee System ürününiün bir dikey ilerleme/konumlandırma sistemiyle ve bir ayak kilitleyiciyle birleştirilmesi gerekir.

X - MARKALAMA

- Üreğinin adı ve adresi
- Çizim
- Ürün referans numarası
- Üretim ayy ve yılı
- Seri No.
- Kullanım yönergeleirini okuyunuz
- Yalnzca ilerleme içindir. Güvenlik amaçları için kullanmayın!
- Ana malzeme

Y - 各部的名称

- [1] Turbochest (商品番号2256)
- [2] Turboknee Footloop (商品番号3128)
- [2a] ループ
- [2b] 補強用リボン
- [2c] ロープ
- [2d] 結び目
- [2e] 足固定用バックル
- [2f] Turbochest固定用バックル
- [2g] 抜け落ち防止用結び目
- [2h] 識別用タグ
- [3] Turboknee Bungee (商品番号3129)
- [3a] ゴムロープ
- [3b] 結び目
- [3c] カラビナ

한국어

적용 분야

C.A.M.P.Turboknee System art.3127은 특히 SRT 기술을 이용하여 수목관리를 위한 트리클라이밍을 돕는 시스템입니다. 이 제품은 개인보호장비(PPE)가 아니며 어떠한 안전 기능에도 적합하지 않습니다. 추락방지 또는 위치조정/고정안전 시스템의 어떠한 요소도 제품에 연결하지 마십시오: 사망의 위험! 이 시스템은 다음 구성요소들로 구성되어, 각각 분리하여 사용할 수 있습니다.

– Turbochest art.2256: Turboknee System에서 분리된 경우, 이 구성요소는 안전용도로 사용할 수 있는 등강기입니다. 이러한 유형의 용도로 사용하려면 Turbochest 와 함께 제공된 사용 설명서를 참조하십시오. Turboknee System에 통합된 경우에는 Turbochest 안전용도로 사용할 수 없습니다.

– Turboknee Footloop art.3128: 발에 고정하는 브래킷.

– Turboknee Bungee art.3129: 등강기 지지장성 로프.

ENGLISH

Summary

C.A.M.P. Turboknee System ref.3127 is a climbing aid system for tree climbing, specifically in SRT technique. This system is not PPE and does not perform any safety function. Do not connect the system to any part of the fall arrest system or positioning/restraint system: danger of death! The system consists of the following components, which are also sold separately:

- Turbochest ref.2256: this component, if removed from the Turboknee System, is an ascender that can be used for safety purposes. Please refer to the User's Manual supplied with Turbochest for this type of use. When integrated in the Turboknee System, Turbochest cannot be used for safety purposes.
- Turboknee Footloop ref.3128: foot loop.
- Turboknee Bungee ref.3129: bungee cord for the ascender.

Use

To install the Turboknee Bungee ref.3129 on the Tree Access ANSI XT full body harness ref.3124, see **Fig. 1**. To install it on the Tree Access SRT Chest harness ref.3126, see **Fig. 2**. The bungee cord can be inserted in the right or left padding; use a stiff rod to insert it inside the padding. To install the Turboknee Footloop ref.3128 on the Turbochest ref.2256, see **Fig. 3**. Adjust the length of the cord so that the Turbochest is positioned at knee level. Connect the carabiner to the Turbochest ref.2256 as shown in **Fig. 3**. Correct final assembly is shown in **Fig. 4a-4b**. To climb, the Turboknee System must be combined with a ventral ascender/descender system and a foot ascender.

ITALIANO

Campo di applicazione.

C.A.M.P. Turboknee System art.3127 è un sistema di aiuto nella progressione in arboricoltura, in particolare per la tecnica SRT. Questo prodotto non è un DPI e non è adatto a svolgere nessuna funzione di sicurezza. Non connettere al prodotto nessun componente del sistema di sicurezza anticaduta o di posizionamento/trattenuta: pericolo di morte! Il sistema è composto dai seguenti componenti, i quali sono disponibili anche separatamente:

- Turbochest art.2256: questo componente, se rimosso da Turboknee System, è un bloccante utilizzabile per scopi di sicurezza. Fare riferimento al manuale d'uso fornito con Turbochest per questo tipo di uso. Quando integrato in Turboknee System, Turbochest non può essere utilizzato per scopi di sicurezza.
- Turboknee Footloop art.3128: staffa di fissaggio al piede.
- Turboknee Bungee art.3129: elastico di sostegno del bloccante.

Use

Per l'installazione di Turboknee Bungee art.3129 sull'imbracatura completa Tree Access ANSI XT art.3124, vedi **fig.1**. Per l'installazione sull'imbracatura pettorale Tree Access SRT Chest art.3126, vedi **fig.2**. Il cordino elastico può essere inserito nell'imbottitura destra o sinistra; utilizzare un'asta rigida per l'inserimento all'interno dell'imbottitura. Per installare Turboknee Footloop art.3128 su Turbochest art.2256, vedi **fig.3**. Regolare la lunghezza del cordino in modo che la posizione del bloccante sia al livello del ginocchio. Connettere il moschettono al Turbochest art.2256 come mostrato in **fig.3**. Il corretto assemblaggio finale è mostrato in **fig. 4a-4b**. Per la progressione è necessario abbinare Turboknee System ad un sistema di progressione/posizionamento ventrale ed a un bloccante per piede.

FRANÇAIS

Champ d'application

Le C.A.M.P. Turboknee System réf. 3127 est un système d'aide à la progression en élagage, en particulier pour la technique SRT. Ce produit n'est pas un EPI et ne convient à aucune fonction de sécurité. Ne raccordez aucun composant de l'antichute ou du système de sécurité de maintien au travail/retenue au produit : danger de mort!

Le système se compose des composants suivants, également disponibles séparément :

- Turbochest réf. 2256 : ce composant, s'il est retiré du Turboknee System, est un bloqueur qui peut être utilisé à des fins de sécurité. Reportez-vous à la notice d'utilisation fournie avec le Turbochest pour ce type d'utilisation. Lorsqu'il est intégré au système Turboknee, le Turbochest ne peut pas être utilisé à des fins de sécurité.
- Turboknee Footloop réf. 3128 : support de fixation du pied.
- Turboknee Bungee réf. 3129 : élastique pour soutenir le bloqueur.

Utilisation

Pour l'installation du Turboknee Bungee réf. 3129 sur le harnais Tree Access complet ANSI XT réf. 3124, voir **fig.1**.

Pour l'installation sur le harnais de torse Tree Access SRT réf. 3126, voir **fig.2**. Le cordon élastique [3a] peut être inséré dans le rembourrage droit ou gauche; utiliser une tige rigide pour l'insertion à l'intérieur du rembourrage.

Pour installer le Turboknee Footloop réf. 3128 sur le Turbochest réf. 2256, voir **fig.3**. Ajustez la longueur de la cordelette [2c] de sorte que la position du bloqueur [1] soit au niveau du genou. Connectez le mousqueton [3c] au Turbochest réf. 2256 comme indiqué sur la **fig.3**. L'assemblage final correct est illustré sur les **fig. 4a-4b**. Pour la progression, il est nécessaire de combiner le système Turboknee avec un système de progression/maintien ventral et avec un bloqueur de pied.

DEUTSCH

Anwendungsbereich

C.A.M.P. Turboknee System Art.3127 ist ein Hilfsmittel zur Fortbewegung bei der Baumpflege, insbesondere bei der SRT-Technik. Dieses Produkt ist keine PSA und eignet sich nicht zur Ausübung von Sicherheitsfunktionen. An das Produkt keine Teile des Auffang- oder Positionier-/Rückhaltesystems anschließen: Todesgefahr! Das System setzt sich aus folgenden Teilen zusammen, die auch getrennt erhältlich sind:

- Turbochest Art.2256: Wird dieses Teil von Turboknee System entfernt, verwendet es sich in eine Klemme, die zu Sicherheitszwecken eingesetzt werden kann. Für diese Verwendungstyp wird auf die Bedienungsanleitung verwiesen, die zusammen mit Turbochest geliefert wird. Ist Turbochest in Turboknee System integriert, kann es nicht zu Sicherheitszwecken eingesetzt werden.
- Turboknee Footloop Art.3128: Befestigungsbügel am Fuß.
- Turboknee Bungee Art.3129: Haltegummi der Klemme.

Verwendung

Zum Installieren von Turboknee Bungee Art.3129 am Komplettgurt Tree Access ANSI XT Art.3124 siehe **Abb.1**.

Zum Installieren am Brustgurt Tree Access SRT Chest Art.3126 siehe **Abb.2**. Die elastische Kordel kann in das rechte oder linke Polster eingeführt werden; zum Einführen in das Polsterinneren einen steifen Stab verwenden.

Zum Installieren von Turboknee Footloop Art.3128 an Turbochest Art.2256 siehe **Abb.3**. Die Kordellänge einstellen, so dass die Position der Klemme auf Kniehöhe liegt. Der **Abb.3** entsprechend den Karabiner mit Turbochest Art.2256 verbinden. **Abb. 4a-4b** zeigt die korrekte Endmontage. Für die Fortbewegung muss Turboknee System mit einem System zur Fortbewegung/ventralen Positionierung und einer Fußsteigklemme kombiniert werden.

X - KENNZEICHNUNG

1. Name und Anschrift des Herstellers
2. Name der Vorrichtung
3. Referenznummer des Produkts
4. Herstelldatum (Monat/Jahr)
5. Seriennummer
6. Gebrauchsanweisung lesen
7. Nur zur Fortbewegung. Nicht zu Sicherheitszwecken verwenden!
8. Hauptmaterial

NEDERLANDS

Y - NOMENKLATUR

- [1] Turbochest Art.2256
- [2] Turboknee Footloop Art.3128
- [2a] Bügel
- [2b] Verstärkungsband
- [2c] Kordel
- [2d] Knoten
- [2f] Befestigungsschnalle am Fuß
- [2g] Befestigungsschnalle an Turbochest
- [2g] Anschlagknoten
- [2h] Etikett
- [3] Turboknee Bungee Art.3129
- [3a] Elastische Kordel
- [3b] Knoten
- [3c] Karabiner

ESPAÑOL

Descripción

C.A.M.P. Turboknee System art.3127 es un sistema de ayuda en el desplazamiento en tareas de arboricultura, en particular para la técnica SRT. Este producto no es un EPP y no es adecuado para ninguna función de seguridad. No conecte ningún componente del sistema de seguridad anticadida o del sistema de posicionamiento/retención al producto - ¡peligro de muerte!

El sistema consta de los siguientes componentes, que también están disponibles por separado:

- Turbochest art.2256: este componente, si se desmonta del sistema Turboknee, es un bloqueador que se puede utilizar para fines de seguridad. Para este tipo de uso, consulte el manual de uso suministrado con Turbochest. Cuando se integra en Turboknee System, Turbochest no puede utilizarse con fines de seguridad.
- Turboknee Footloop art.3128: pedal de fijación al pie.
- Turboknee Bungee art.3129: elástico de soporte del bloqueador.

Utilización

Para la instalación de Turboknee Bungee art.3129 en el arnés integral Tree Access ANSI XT art.3124, véase la **fig.1**. Para la instalación en el arnés pectoral Tree Access SRT Chest art.3126 véase la **fig.2**. El cordino elástico se puede insertar en el relleno derecho o izquierdo; use una varilla rígida para insertarlo dentro del relleno. Para instalar Turboknee Footloop art.3128 en Turbochest art.2256, véase la **fig.3**. Ajustar la longitud del cordino para que la posición del bloqueador esté a la altura de la rodilla. Conecte el mosquetón al Turbochest art.2256 como se muestra en la **fig.3**. El ensamblaje final correcto se muestra en la **fig.4a-4b**. Para el desplazamiento es necesario combinar el Turboknee System con un sistema de desplazamiento/posicionamiento ventral y un bloqueador para el pie.

X - MARCAJE

1. Nombre y dirección del fabricante
2. Nombre de equipamiento
3. Referencia de producto
4. Mes y año de fabricación
5. Número de serie
6. Leer las instrucciones antes de usar este producto
7. Solo desplazamiento. ¡No utilizar para fines de seguridad!
8. Material principal

Y - NOMENCLATURA

- [1] Turbochest ref.2256
- [2] Turboknee Footloop ref.3128
- [2a] Pedal
- [2b] Eslinga de refuerzo
- [2c] Cordino
- [2d] Nudo
- [2e] Hebilla de bloqueo del pie
- [2f] Hebilla de bloqueo de Turbochest
- [2g] Nudo de tope
- [2h] Etiqueta de identificación
- [3] Turboknee Bungee ref.3129
- [3a] Cordón elástico
- [3b] Nudo
- [3c] Mosquetón

PORTUGUÊS

Campo de aplicação

C.A.M.P. Turboknee System art.3127 é um sistema auxiliar na progressão em arboricultura, em particular para a técnica SRT. Este produto não é um EPI e não é adequado para executar qualquer função de segurança. Não conecte nenhum componente do sistema de segurança anticaduta ou de posicionamento/contenção ao produto: perigo de morte! O sistema é composto pelos seguintes componentes, que também estão disponíveis separadamente:

- Turbochest art.2256: este componente, se removido do Turboknee System, é um bloqueador utilizável para fins de segurança. Consulte o manual de uso fornecido com o Turbochest para esse tipo de uso. Quando integrado ao Turboknee System, o Turbochest não pode ser usado para fins de segurança.
- Turboknee Footloop Art.3128: fixador do pé.
- Turboknee Bungee Art.3129: elástico de suporte bloqueante.

Use

Para a instalação do Turboknee Bungee art.3129 na linga ANSI XT completa art.3124, consulte a **fig.1**.

Para a instalação na linga Tree Access SRT Chest art.3126, consulte a **fig.2**. O talabarte elástico pode ser inserido no estofado direito ou esquerdo; use uma haste rígida para a introdução no interior do estofado. Para instalar o Turboknee Footloop art.3128 no Turbochest art.2256, consulte a **fig.3**. Regule o comprimento do talabarte de forma a que a posição de bloqueio esteja a um nível do joelho. Conecte o mosquetão ao Turbochest art.2256 como mostrado na **fig.3**. A montagem final correta é mostrada na **fig.4a-4b**. Para a progressão é necessário combinar o sistema Turboknee com um sistema de progresso/posicionamento ventral e um bloqueador de pé.

X - MARCAÇÃO

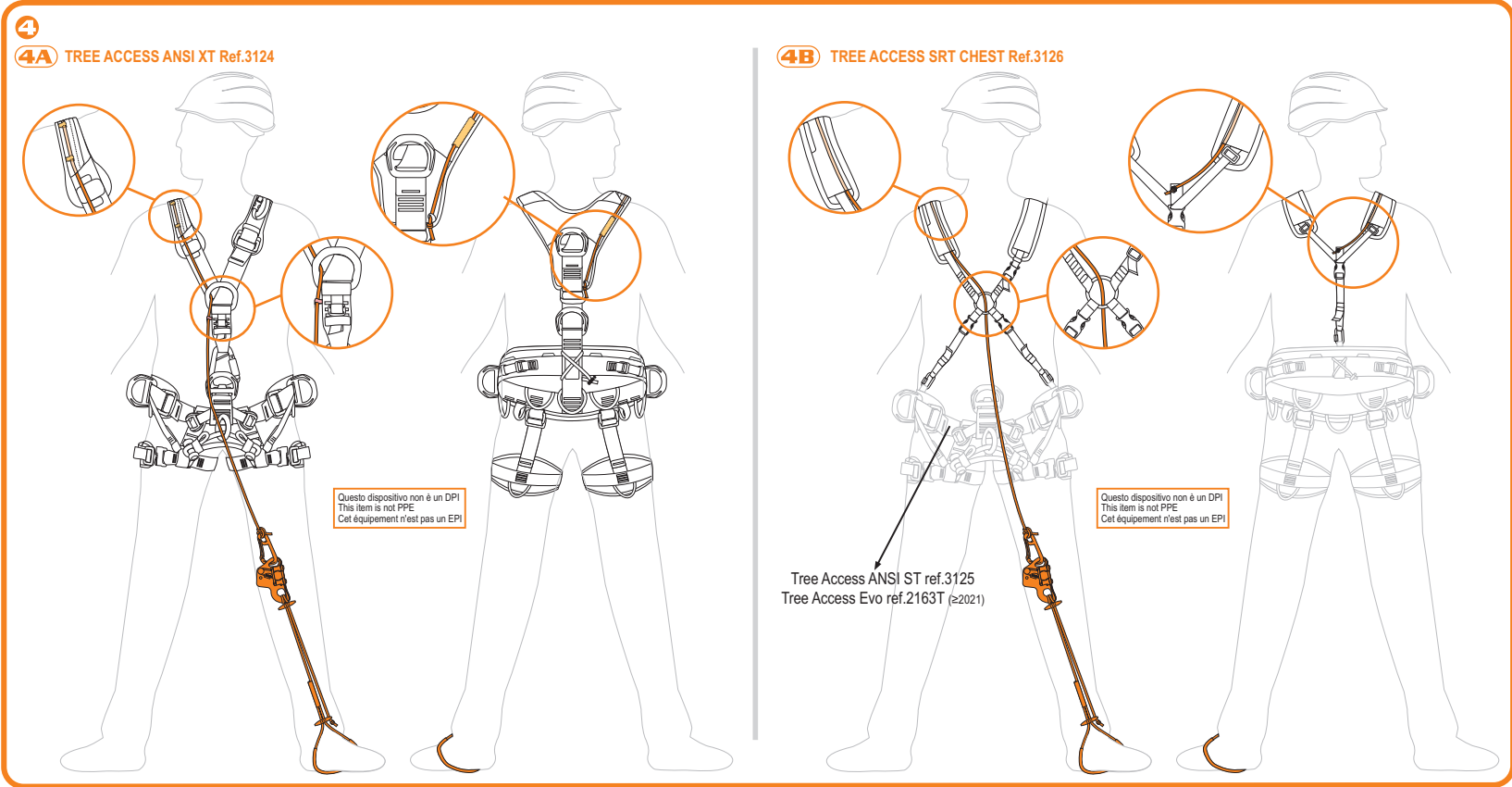
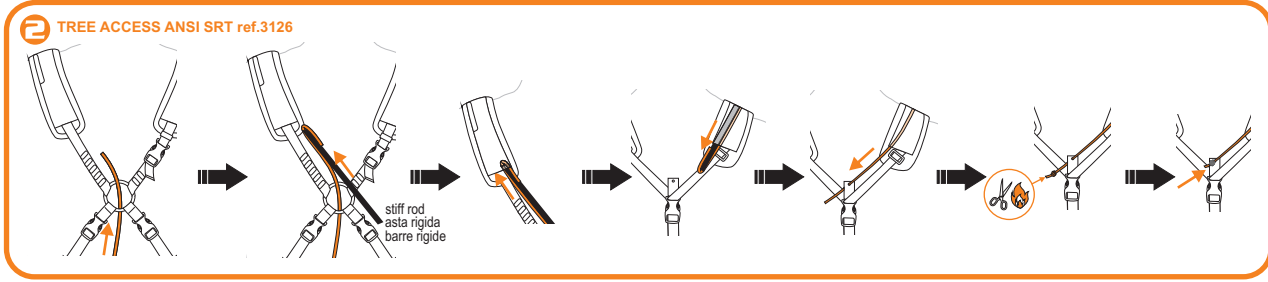
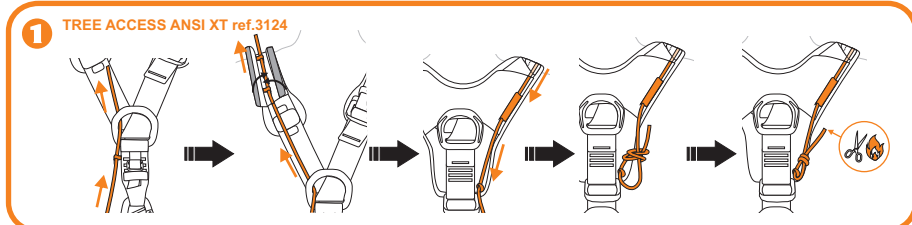
1. Nome e endereço do fabricante
2. Nome do dispositivo
3. Referência do produto
4. Mês e ano de fabricação
5. Número de série
6. Ler as instruções de uso
7. Apenas progressão. Não use para fins de segurança!
8. Material principal

Y - NOMENCLATURA

- [1] Turbochest ref.2256
- [2] Turboknee Footloop ref.3128
- [2a] Fixador
- [2b] Fita de reforço
- [2c] Talabarte
- [2d] Nó
- [2e] Fivela de fecho no pé
- [2f] Fivela de bloqueio no Turbochest
- [2g] Nó de batente
- [2h] Etiqueta de identificação
- [3] Turboknee Bungee ref.3129
- [3a] Talabarte elástico
- [3b] Nó
- [3c] Mosquetão

TOEPASSINGSGEBIED

C.A.M.P. Turboknee System art.3127 is een hulpsysteem bij



voortbeweging in de boomkewerij, met name voor de SRT-techniek. Dit product is geen PBM en is niet geschikt om een veiligheidsfunctie te vervullen. Verbind geen onderdelen van het valbeveiligingssysteem of het systeem voor werkpositionering/werkplaatsbeperking met het product: levensgevaar! Het systeem bestaat uit de volgende onderdelen, die ook apart verkrijgbaar zijn:

- Turbochest art.2256: dit onderdeel, indien van Turboknee System verwijderd, is een stijgmak die voor zekeringsdoeleinden kan worden gebruikt. Raadpleeg voor dit soort gebruik de bij Turbochest geleverde gebruikshandleiding. Wanneer het in het Turboknee System is opgenomen, kan Turbochest niet voor zekeringsdoeleinden worden gebruikt.
- Turboknee Footloop art.3128: voetlus
- Turboknee Bungee art.3129: elastiek voor ondersteuning van de stijgmak.

Gebruik

Voor het monteren van Turboknee Bungee art.3129 op de volledige harnasgordel Tree Access ANSI XT art.3124, zie **fig.1**.

Voor het monteren op de borstgordel Tree Access SRT Chest art.3126, zie **fig.2**. De elastische lijn kan in de rechter of linker riemoering worden aangebracht; gebruik een onbuigzame stang om het elastiek door de voering te schuiven. Voor het monteren van Turboknee Footloop art.3128 op Turbochest art.2256, zie **fig.3**. Regel de lengte van de lijn zo dat de positie van de stijgmak ter hoogte van de knie ligt. Verbind de karabijnhaak aan de Turbochest art.2256 zoals geboond in **fig.3**. De juiste eindmontage wordt getoond in **fig.4a-4b**. Voor voortbeweging moet Turboknee System worden gecombineerd met een ventraal voortbewegings-/werkpositioneringssysteem en een voetstijgmak.

X - AANDUIDING

1. Naam en adres van de fabrikant
2. Naam van het apparaat
3. Referentienummer van het product
4. Maand en jaar van fabricage
5. Serienummer
6. Lees de gebruiksaanwijzingen
7. Alleen voor voortbeweging. Niet gebruiken voor zekeringsdoeleinden!
8. Basismateriaal

Y - TERMINOLOGIE

- [1] Turbochest ref.2256
- [2] Turboknee Footloop ref.3128
- [2a] Voetlus
- [2b] Verstevigingsband
- [2c] Lijn
- [2d] Knoop
- [2e] Blokkeergesp op voet
- [2f] Blokkeergesp op Turbochest
- [2g] Aanslagknoop
- [2h] Identificatie-etiket
- [3] Turboknee Bungee ref.3129
- [3a] Elastische lijn
- [3b] Knoop
- [3c] Karabijnhaak

SVENSKA

Tillämpningsområde

C.A.M.P. Turboknee System art.3127 är ett system, som är till hjälp under förflyttning vid träddvärd, framför allt med SRT-teknik. Denna produkt är ingen PSU och lämpar sig inte för någon form av säkerhetsfunktion. Anslut inte produkten till någon som helst komponent i ett fallskydds- eller positionerings/fästhållningssystem: livsfarligt (fig.1) Systemet består av följande komponenter, vilka även är tillgängliga separat:

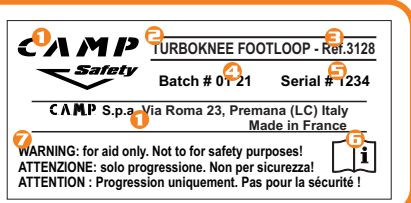
- Turbochest art.2256: denna komponent, om den avlägsnas från Turboknee System, är en låsanordning, som även kan användas i säkerhetssyfte. Här hänvisas till den bruksanvisning, som tillhandahålls med Turbochest för denna typ av användning. När den är integrerad i systemet Turboknee, får Turbochest inte användas i säkerhetssyfte.
- Turboknee Footloop art.3128: fästbrygel för foten
- Turboknee Bungee art.3129: gummiband till stöd för låsanordningen.

Användning

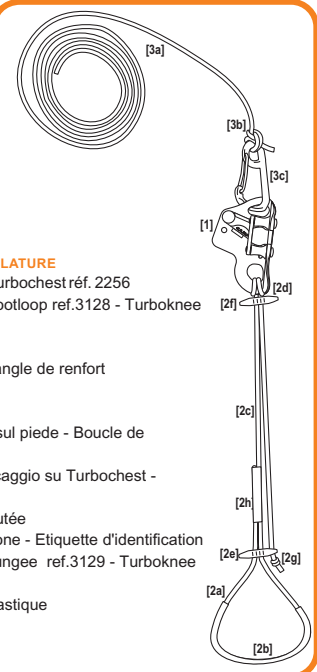
För installation av Turboknee Bungee art. 3129 på den kompletta selen Tree Access ANSI XT art. 3124 se **fig.1**. För installation på bröstselen Tree Access SRT Chest art.3126, se **fig.2**. Den elastiska kopplingslinan kan föras in i höger eller vänster stoppning; använd en styv stång för införande i stoppningen. För installation av

Y - MARCATURA - MARKING - MARQUAGES

1. Name and address of the manufacturer - Nome e indirizzo del fabbricante - Nom et adresse du fabricant
2. Name of the device - Nome del dispositivo - Nom du dispositif
3. Reference number of the product - Referenza del prodotto - Référence du produit
4. Month and year of manufacture - Mese e anno di fabbricazione - Mois et année de fabrication
5. Serial number - Numero di serie - Numéro de série
6. Read the instructions for use - Leggere le istruzioni di utilizzo - Lire la notice d'information
7. For climbing only. Do not use as personal protective equipment - Solo per progressione. Non utilizzare per scopi di sicurezza! - Progression uniquement. Pas pour la sécurité!

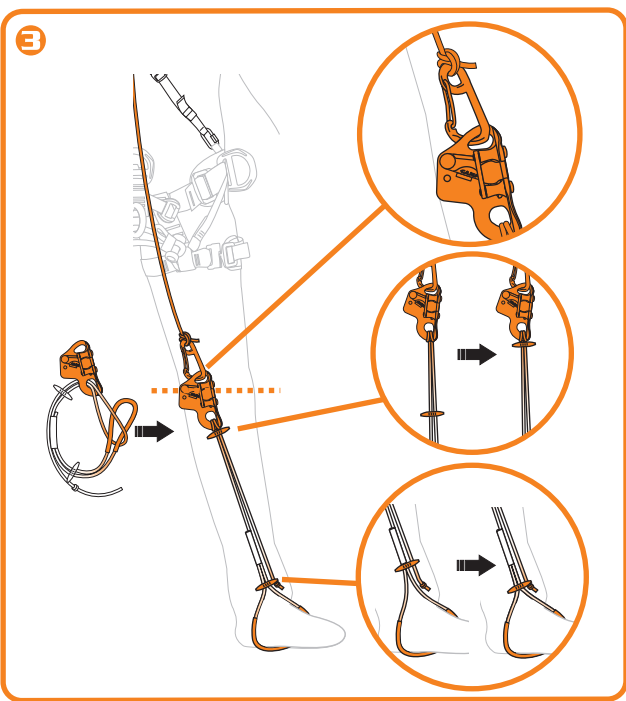


WARNING: for aid only. Not to for safety purposes!
ATTENZIONE: solo progressione. Non per sicurezza!
ATTENTION : Progression uniquement. Pas pour la sécurité !



Y - NOMENCLATURE - NOMENCLATURA - NOMENCLATURE

- [1] Turbochest ref.2256 - Turbochest ref.2256 - Turbochest réf. 2256
- [2] Turboknee Footloop ref.3128 - Turboknee Footloop ref.3128 - Turboknee Footloop réf. 3128
- [2a] Bracket - Staffa - Etrier
- [2b] Reinforcing strap - Fettuccia di rinforzo - Sangle de renfort
- [2c] Cord - Cordino - Cordelette
- [2d] Knot - Nodo - Nœud
- [2e] Buckle strap for foot - Fibbia di bloccaggio sul piede - Boucle de blocage du pied
- [2f] Buckle strap for Turbochest - Fibbia di bloccaggio su Turbochest - Boucle de blocage du Turbochest
- [2g] Stop knot - Nodino di battuta - Nœud de butée
- [3] Identification label - Etichetta di identificazione - Etiquette d'identification
- [3h] Turboknee Bungee ref.3129 - Turboknee Bungee ref.3129 - Turboknee Bungee réf. 3129
- [3a] Bungee cord - Cordino elastico - Cordon élastique
- [3b] Knot - Nodo - Nœud
- [3c] Moschettone - Carabiner - Mousqueton



[2b] Forsterkningsrem

- [2c] Tau
- [2d] Knute
- [2e] Blokkeringsspenne på foten
- [2f] Blokkeringsspenne på Turbochest
- [2g] Tibakselagsknute
- [2h] Identifiseringsetkett
- [3] Turboknee Bungee ref. 3129
- [3a] Strikk (elastisk tau)
- [3b] Knute
- [3c] Karabiner

SUOMI

Käyttötarkoituks

C.A.M.P. Turboknee System art.3127 on puukiepeilyssä käytettävä apujärjestelmä erityisesti yhden köyden tekniikalla (SRT). Tämä tuote ei ole henkilönsuojain, eikä se sovelletä minkään turvallisuusmääräyksen tai tuotetta mihinkään putoamisenestoajärjestelmään tai asemointiin/kiinnitykseen kuuluvaan järjestelmään: kuolemanvaara! Järjestelmä koostuu seuraavista osista, jotka ovat saatavilla myös erikseen:

- Turbochest art.2256: tämä osa, jos se irrotaan Turboknee System -järjestelmästä, on lukituslaitte, jota voidaan käyttää turvallisuuksurkoiuksiin. Viittä käyttökäytöksen, joka on toimittu Turbochest -tuotteen ohella tämän tyypissä käyttäjä varten. Kun se on liitetty Turboknee System -järjestelmään, Turbochest-tuotetta ei voi käyttää turvatarvikoiuksiin.
- Turboknee Footloop art. 3128: jalkaan asetettava kiinnitin.
- Turboknee Bungee art.3129: lukitusimien joustava tuuki.

Käyttö

Turboknee Bungee art.3129 asentamista varten täydelliseen Tree Access ANSI XT art.3124 valjaaseen, katso **kuva 1**.

Asentamista varten Tree Access SRT Chest rintaväljaaseen art.3126, katso **kuva 2**. Joustava naru voidaan asettaa oikeaan- tai vasemmanpuoleiseen pehmusteseen; käytä jäykkään tankoa sen asentamista varten pehmusteen sisälle. Turboknee Footloop art.3128 asentamiseksi Turbochest art. 2256 tuotukseen, katso **kuva 3**. Säädä naran pituus siten, että lukitusmen asento on polven tasolla. Liitä

Turboknee Footloop art.3128 på Turbochest art.2256, se **fig.3**. Justera kopplingslinans längd så att låsanordningen befinner sig i höjd med knät. Anslut karbinhaken till Turbochest art. 2256 så som visas i **fig.3**. Korrekt slutmontage visas i **fig.4a-4b**. För förflyttning måste Turboknee System anslutas till en buksele för förflyttning/positionering samt till en blockeringsanordning för foten.

X - MÄRKNING

1. Tillverkarens namn och adress
2. Namn av anordning
3. Produktreferens
4. Tillverkningsmånad och tillverkningsår
5. Serienummer
6. Läs igenom bruksanvisningen
7. Endast förflyttning. Får ej användas i säkerhetssyfte!
8. Huvudmaterial

Y - KOMPLEMENTFÖRTECKNING

- [1] Turbochest ref.2256
- [2] Turboknee Footloop ref.3128
- [2a] Bygel
- [2b] Förstärkningsband
- [2c] Kopplingslina
- [2d] Knut
- [2e] Blokkeringsspänne på foten
- [2f] Blokkeringsspänne på Turbochest
- [2g] Anslagsknut
- [2h] Identifieringssetkett
- [3] Turboknee Bungee ref.3129
- [3a] Elastisk kopplingslina
- [3b] Knut
- [3c] Karbinhake

NORSK

Bruksområde

C.A.M.P. Turboknee System art. 3127 er et hjelpesystem ved progresjon under trekltring, især om man bruker SRT-teknikk. Anordningen er ikke PPE-vernedytstyr og er ikke egnet til andre typer sikkerhetsaktiviteter.

Koble aldri komponenter fra antifallsystemer eller systemer for posisjonering/tilbakeholdning, til denne selen da det kan få døden til følge! Systemet består av følgende deler som også kan anskaffes og brukes separat:

- Turbochest art. 2256: om denne delen fjernes fra Turboknee System, er den i seg selv en blokkeringsanordning som kan benyttes til sikringsformål. For denne bruksmåten viser vi til brukerveiledningen som leveres med Turbochest. Når den er integrert i Turboknee System, kan Turbochest ikke benyttes til sikringsformål.

- Turboknee Footloop art. 3128: festebøyle til foten.

- Turboknee Bungee art. 3129: støttestrikk (elastisk tau) til blokkeringsmekanismen.

Bruk
For påsetting av Turboknee Bungee art. 3129 på komplett Tree Access ANSI XT-sele art. 3124, se **fig. 1**.
For påsetting på brystselen Tree Access SRT Chest art. 3126, se **fig. 2**. Strikken kan settes på selen fra høyre eller venstre side; bruk en stiv stokk eller stang når du liner den inn i stoppningene.
For å sette Turboknee Footloop art. 3128 på Turbochest art. 2256, viser vi til **fig. 3**. Reguler lengden på tauet slik at plasseringen av blokkeringsanordningen er på knivnivå. Koble karabineren til Turbochest art. 2256 slik som vist på **fig. 3**. Korrekt monterings ser du på **fig. 4a-4b**. Til bruk under progresjon må du koble Turboknee System til et hofsystem for progresjon/posisjonering og en blokkeringsanordning for foten.

X - MERKING

1. Produsentens navn og adresse
2. Navn produkt
3. Produktreferanse
4. Produksjonsmåned og -år
5. Serienummer
6. Les instruksjonene for bruk
7. Kun for progresjon. Skal aldri brukes til sikringsformål!
8. Hovedmateriale

Y - BETEGNELSER

- [1] Turbochest ref.2256
- [2] Turboknee Footloop ref.3128
- [2a] Bøyle